



竹の里・乙訓エリア 長岡京市 光明寺

観光連盟 Topics

「京都西山 竹の里・乙訓 豊臣秀吉ゆかりの地周遊スタンプラリー」を実施中

大河ドラマ「豊臣兄弟」の放映と合わせて、山崎合戦の地である、京都西山 竹の里・乙訓エリアで広域周遊を目的としたスタンプラリーを実施しています。

スタンプを設置しているエリア内の6ヶ所を周遊し、各所で重ね捺しスタンプを捺すと「秀吉ゆかりの絵」が完成します。完成した「秀吉ゆかりの絵」とスタンプラリー特設ページのアンケート回答時に表示される画像をノバルティ交換場所で提示いただくと先着順でノバルティをプレゼントします。



<実施期間>

令和8年5月9日(土)～8月31日(月)

<スタンプ設置場所>

- ・大山崎町歴史資料館(大山崎町)
- ・宝積寺(大山崎町)
- ・勝竜寺城公園(長岡京市)
- ・向日神社(向日市)
- ・まちてらすMUKO(向日市)
- ・長岡京市観光情報センター(長岡京市)

<ノバルティ交換場所>

- ・まちてらすMUKO(向日市)
- ・長岡京市観光情報センター(長岡京市)



スタンプラリー特設ページは、こちらの二次元コードから



「もうひとつの京都 京都西山 青もみじの里 乙訓をめぐる」タクシープラン

京都西山 竹の里・乙訓エリアでの周遊を目的として、エリア内の観光スポット等をタクシーでめぐるプランを以下のとおり実施しています。

<コース>

- ・朝コース:新緑に包まれる、もみじ参道の青もみじ 光明寺と国の天然記念物「遊龍の松」と青もみじ 善峯寺
- ・昼コース:竹垣が整然と連なる竹林道「竹の径」、明治神宮のモデルと云われる「向日神社」、花手水発祥の地「竹谷観音楊谷寺」

<実施内容>

- ・朝コース:JR京都駅(発)―光明寺―善峯寺―まちてらすMUKO(着)
- ・昼コース:JR京都駅(発)―まちてらすMUKO(発)―竹の径―向日神社―竹谷観音楊谷寺―まちてらすMUKO(着)

<実施期間>

令和8年5月16日(土)～6月21日(日)の土・日
(※6月20日(土)は、朝コースの運行はありません。)



プラン詳細・お申し込みは、こちらの二次元コードから



「春の花ガイドマップ2026」を作成

お出かけの参考となるよう、京都府域や京都市周辺の春の花の見どころを紹介するガイドマップを作成し、当連盟のウェブサイトから印刷できるようにするとともに、京都総合観光案内所(京なび)及び京都府内観光案内所、道の駅「味夢の里」、さくらであい館等に配架しました。

当連盟のウェブサイトでは、「春の花ガイドマップ」をはじめ、他にも観光パンフレットを公開していますので、御活用ください。

パンフレット掲載ページは、こちらの二次元コードから



ホテルコンシェルジュ等への現地視察を実施

ホテルのコンシェルジュや旅行会社の担当者等を対象に「もうひとつの京都」エリアの詳細な情報提供や観光案内をしていただけるように、京都府域における現地視察を実施しました。

- | | |
|------------------------|-------------------------|
| ・森の京都エリア | ・竹の里・乙訓エリア |
| <実施日>
令和8年2月5日(木) | <実施日>
令和8年3月3日(火) |
| <訪問場所>
亀岡市・南丹市・京丹波町 | <訪問場所>
向日市・長岡京市・大山崎町 |
| <参加者>
16施設26名 | <参加者>
7施設10名 |



「京都府観光経営セミナー」を開催

観光事業を取り巻く環境変化に対応し、DXの考え方・技術を活用し事業展開を実行する「観光DX人材」の育成を図るため、観光関連事業者の方を対象に、「京都府観光経営セミナー 体験編」を開催しました。

- <実施日>
令和8年2月12日(木)、13日(金)
19日(木)、20日(金)

- <会場>
京都大学
<参加者>
20名



また、同セミナーが開催10周年を迎えたことを記念して、これまでの受講生や観光に携わる方々が一堂に会し、記念シンポジウムを開催しました。

- <実施日>
令和8年3月4日(水)
<会場>
京都府立京都学・歴史館
<参加者>
57名



第52回「鴨川茶店」にブース出展

府市民の憩いのスポットとなっている鴨川沿いの「半木の道」に茶店を設け、鴨川の名所となっているしだれ桜を鑑賞するイベント「鴨川茶店」が開催されました。

当連盟は観光PRブースとして出展を行い、各市町村の観光パンフレットを配布し、多くの方に府域の魅力をPRしました。

- <実施日>
令和8年4月4日(土)、5日(日)
<場所>
半木の道(鴨川左岸)



京都観光ネットワーク&情報交換会への参加

旅行業者と各DMO、市町村観光協会等とのネットワークを通じ、府域への誘客促進に向けた連携を強化すること等を目的として開催された「京都観光ネットワーク&情報交換会」へ参加し、府域のPRを行いました。

- <実施日>
令和8年1月20日(火)
<場所>
ホテルオークラ京都



「ほんまにええとこ 関西観光展 in 横浜」への出展

首都圏の在住者等に対して、関西圏の観光地の魅力を紹介、宣伝することにより観光客の誘客促進とイメージアップを図ることを目的として、関西2府4県の観光推進団体とともに横浜でPRを行いました。

- <実施日>
令和8年2月27日(金)
~3月1日(日)
<場所>
横浜新都市プラザ
(そごう横浜店 入口前広場)



「京都観光アカデミー・アワード」を開催

観光産業の次代を担う人材育成を目的として、大学生や専門学校生からなる全9チームが、「観光」や「まちづくり」をテーマに、地域課題の解決に向けた実践活動や調査・研究の成果を発表し、3名の審査員からオリジナル賞が授与されました。

- <実施日>
令和8年3月22日(日)
<会場>
キャンパスプラザ京都
<審査員>
・鈴木 一弥 氏((公社)京都府観光連盟副会長・京都府副知事)
・杉岡 秀紀 氏(福知山公立大学 地域経営学部 准教授)
・工藤 大昌 氏((株)エイチ・アイ・エス 法人営業本部 関西法人事業部 第1営業グループ グループリーダー)
<参加者>
42名



観光連盟 Report

Instagramキャンペーン「見つけた！隠れた京都の秋」受賞作品決定

(公社)京都市観光協会とともに、令和7年10月14日から12月21日まで「見つけた！隠れた京都の秋」をテーマとしてInstagramキャンペーンを実施し、京都府域の秋を感じられる写真を募集しました。

また今回は、「まるっと京都」の取組として、京都府、京都市とともに観光時間の分散化に取り組んでいることから、「もうひとつの京都」及び「とっておきの京都」エリアにおいて、朝の静けさや早朝しか見られない景色、夜間のライトアップ等の夜間・早朝をテーマとした写真も募集しました。

たくさんの素敵な写真を御投稿いただき、その中から、以下のとおり受賞作品を決定しました。

<海の京都賞>



京丹後市 引原峠

<森の京都賞>



南丹市 龍穩寺

<お茶の京都賞>



宇治市 新田駅

<竹の里・乙訓賞>



長岡京市 柳谷観音楊谷寺

<とっておきの京都賞>



西京 大原野神社

<朝・夜観光賞>



綾部市 由良川花庭園

京のひとこと

京都府観光連盟では、会員の皆様へ事業内容や取り組みを発信するため、会報誌「京都府観光連盟News」を発刊しているところですが、より充実した内容をお届けするため、「京のひとこと」として、当連盟の役員によるコラム記事の掲載しております。今回は、当連盟の副会長である株式会社京都フィナンシャルグループ土井伸宏代表取締役社長に執筆いただきました。

株式会社京都フィナンシャルグループ 土井 伸宏 代表取締役社長

千年の都・京都は、国内外から多くの観光客を迎える日本屈指の観光都市である。歴史的な寺社や町家文化、四季折々の景観は世界的にも高い評価を受けている。新型コロナウイルス感染症による行動制限で大きく打撃を受けた時期もあったが、近年はインバウンド需要の回復とともに再び賑わいを取り戻している。

そうした中、今年3月には高級ホテルブランドとして知られる「帝国ホテル京都」が開業し、京都観光の新たな象徴として話題を集めている。上質な体験を提供する場所の誕生は、富裕層を中心とした観光客の滞在価値を高める役割を担い、京都観光における更なる質の向上にもつながるであろう。

一方で、京都は「オーバーツーリズム」という大きな課題も抱えている。観光地では混雑が常態化し、公共交通機関の混雑や生活環境への影響など地域住民への負担が指摘されてきた。観光は地域経済を支える重要な産業であるが、地域社会と共存し持続可能な形で発展させていくためには、観光客の分散化などの新たな工夫が求められる。

京都府にはまだ広く知られていない魅力的な場所が多くある。

「オーバーツーリズム」を解消し、観光と暮らしの調和をどう実現していくか。

京都は今、その大きな転換点に立っている。

令和7年度新入会員の紹介

令和7年度に新たに入会いただきました皆様を御紹介します。この度は、入会いただきありがとうございます。今後ともどうぞよろしくお願いたします。

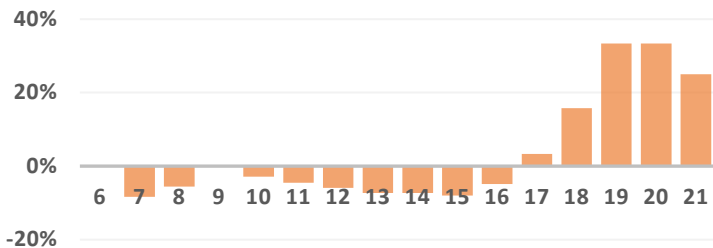
観光協会	観光・文化施設	(株)天空PR	(株)総本家河道屋
南丹市観光協会	NRE&TAOエンターテインメントパートナーズ合同会社	(株)ルウルウ商会	(株)大垣書店
醍醐観光協会	Karen Japan(株)	(株)T-STYLE	(株)ライズ
交通・旅行業	宿泊施設	(株)DNPプランニングネットワーク	(株)SOARIG
(株)エリアプロモーションジャパン	キョウト・ミヤツ2(株)メルキュール京都宮津リソート&スパ	(株)VALT	会員様の御紹介ページは、こちらの二次元コードから
Fuji Travel(株)	出版・企画・広告	教育機関・観光関連事業所	
(株)トヨタレンタリース京都	(株)宅間製本紙工	京都産業大学	



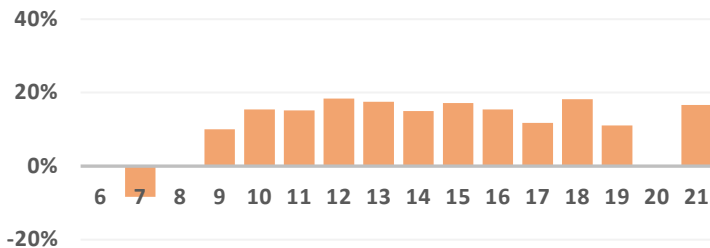
国内来訪者の来訪時間帯分析

時間帯ごとの来訪者数をビッグデータを用いて前年同月と比較(増加率)

天橋立周辺 8月

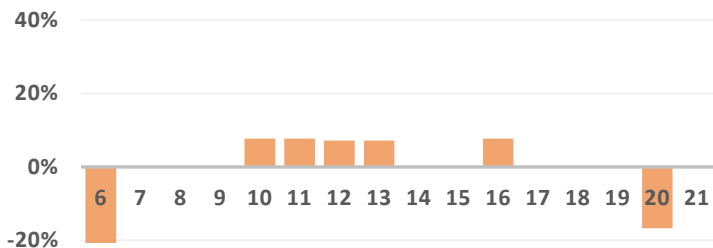


天橋立周辺 11月

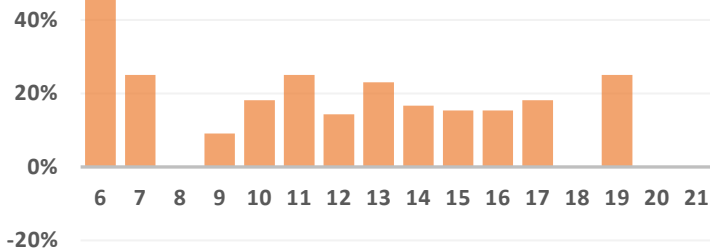


8月は昼間の来訪者が前年より減少した一方で、夜間は増加した。猛暑の影響で日中の行動が抑制される中、砂浜ライトアップ事業が夜間の集客に寄与したと考えられ、夏場の「夜観光」コンテンツとしての手応えがうかがえる。11月は午前から夜にかけて幅広い時間帯で増加しており、秋の訪問時間の分散化が進んでいる。

道の駅 京丹波味夢の里 8月

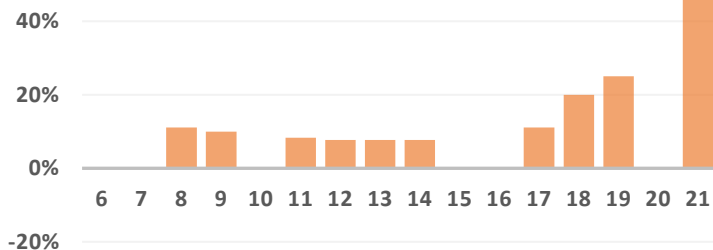


道の駅 京丹波味夢の里 11月

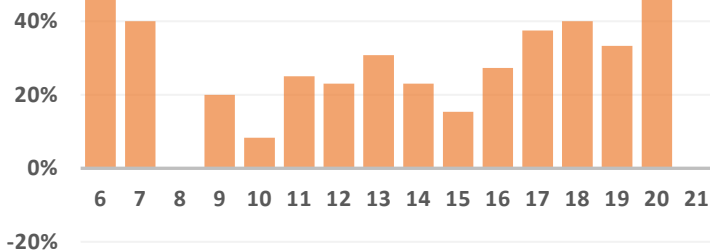


8月は昼間に前年比で増加が見られた一方、夜間は減少する時間帯もあった。11月は6時台や19時台の増加が目立ち、京都縦貫自動車道を利用した長距離移動者の立ち寄りが活発化していることがうかがえる。また、従来から来訪者が集中する12時台に加え、10・11時台や13・14時台も増加しており、来訪時間の分散が進んでいる可能性がある。

和束町 白栖橋周辺 8月



和束町 白栖橋周辺 11月



8月・11月ともに多くの時間帯で前年を上回り、特に11月は朝晩を中心に大きな増加率を示した。令和7年2月24日に供用開始した鷲峰山トンネルがアクセス時間を短縮し、従来来訪しにくかった朝夕の時間帯の周遊に直結していると考えられる。

来訪者:対象スポットが属する市区町村以外に住居があると推定される人の滞在人口(日本人のみ)
来訪者数データの出典:ヤフー・データソリューション DS.INSIGHT(2026年4月16日時点の推計)

<編集・発行者>

公益社団法人京都府観光連盟
令和8年5月18日発行

<事務局>

〒602-8570
京都市上京区下立売通新町西入藪ノ内町 府庁2号館3階
TEL:075-411-9990
URL:<https://www.kyoto-kankou.or.jp>